



Schéma Étui aiguilles « Berlioz » © par PUCA®



Piros® Green Irjs et Cabochon® 8 mm Light Gold Mat
Étui à visser© par Puca®-Paris

Créé par Puca®



Juillet 2023 © Puca®
www.perlepuca.canalblog.com
PUCA© Tous droits réservés



Matériel :

- 1 Support Étui à visser[®] par Puca[®]-Paris.
- 22 Piro[®] par Puca[®] Paris.
- 2 Cabochons par Puca[®]-Paris 8 mm ø
- 22 Perles rondes 3 mm (PR3).
- 5 Gr Délicas 11/0 (DB11) (2 couleurs).
- Rocailles 15/0 (R15).
- Colle
- Fireline 0.12

Légende :

Faire tout le rang : FTLR



1) Placer 11 Piro[®] et 11 PR3 en alternance.



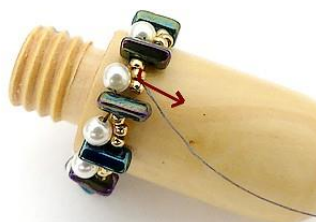
2) Fermer et se placer dans la Piro ICI.



3) Placer 3 R15 au-dessus de la PR3 (toujours dans le même trou de la Piro, FTLR).



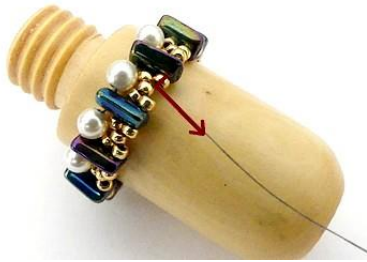
4) On obtient ceci 😊 Se placer dans la R15 centrale.



5) Placer votre travail sur votre étui comme ceci 😊.



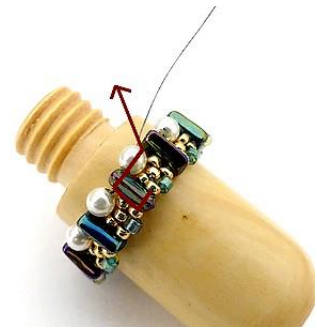
6) Placer 1 R15 de chaque côté de la Piro dans le second trou. FTLR.



7) On obtient ceci 😊 On vient se placer dans la R15 ICI.



8) Placer 1 DB11 entre les R15. FTLR.



9) On obtient ceci 😊. Venir se placer ICI dans la PR3.



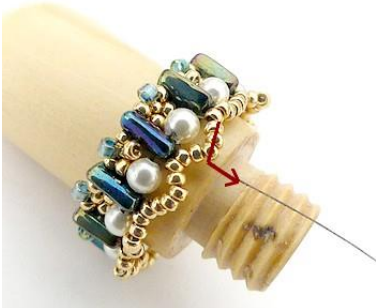
10) Placer 2 R15 entre les PR3, passer au-dessus de la Piros. FTLR.



11) On obtient ceci 😊 On se place dans les R15 ICI.



12) Placer 4 R15 entre les deux R15. FTLR.



13) On obtient ceci 😊 On vient se placer dans la 3^{ème} R15 ICI.



14) Placer 1 DB11 dans les deux R15 centrales. FTLR.



15) On obtient ceci 😊 On vient se placer dans le DB11 en haut.



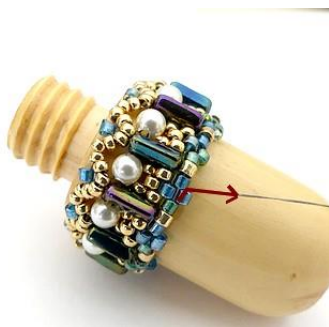
16) Placer 1 DB11, 1 DB11 OR et 1 DB11 dans le DB suivant. FTLR.



17) On obtient ceci 😊 On se place dans les trois DB11 ICI.



18) Placer 1 DB11 dans les trois DB suivants. FTLR.



19) On obtient ceci 😊
On se place ICI dans le DB11.



20) Placer 1 DB11 entre chaque DB11 OR. FTLR.



21) On obtient ceci 😊
On se place ICI dans le DB11.



22) Nous allons coller votre travail sur le support. Remonter votre travail, mettre la colle et replacer votre travail.



23) Reprenons à l'étape 21. Placer 1 R15 (sous le DB11 Or), 1 DB11. FTLR. Se placer ICI dans la R15.



24) Faire 1 rang de R15.



25) On obtient ceci 😊
On se place dans la R15 ICI.



26) Faire un rang de DB11 et se placer ICI.



27) Faire un rang de R15.



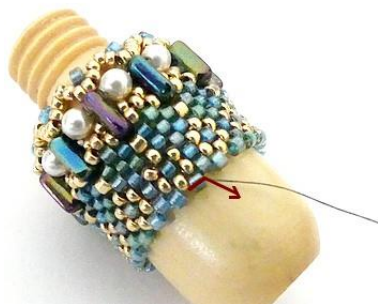
28) Placer 1 R15 et 1 DB11 en alternance. FTLR.



29) On obtient ceci 😊. On se place dans la R15 ICI. (On a formé une fleur avec les R15 😊).



30) Faire un rang de DB11.



31) On se place ICI dans le DB11.



32) Placer 1 DB11 et 1 R15 (sous la R15). FTLR.



33) On se place ICI dans le DB11 central.



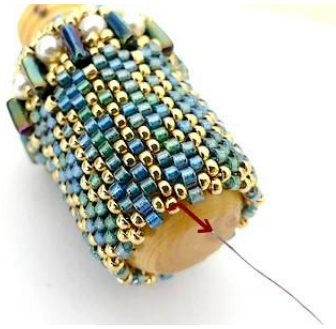
34) Puis répéter les étapes 24 à 33. On obtient deux fleurs en R15 😊.



35) Faire 1 rang de R15.



36) Faire 1 rang en alternant 1 DB11 et 1 R15.



37) On obtient ceci 😊
On se place dans la R15
ICI.



38) Placer 3 R15 entre les
R15. FTLR.



39) On obtient ceci 😊
On se place dans la R15
centrale.



40) Placer 1 R15, 1 DB11
et 1 R15 entre chaque
R15 centrale. FTLR.



41) On obtient ceci 😊 Se
placer dans le DB11.



42) Placer 1 R15 entre
chaque DB11. FTLR.



43) On obtient ceci 😊
On se place dans la R15.



44) Coller votre cabochon
au centre.



45) Puis entre chaque
R15, placer 1 DB11. FTLR.



46) On obtient ceci. Se placer dans le DB11.



47) Placer 1 R15 entre chaque DB11. FTLR.



48) Venir se placer dans la R15 ICI (avant dernier rang de R15). Placer 3 R15 dans la R15 suivante du même rang, pour faire la collerette.



49) On obtient ceci 😊, Clôturer votre fil.



50) Vous avez terminé la première partie.



51) Faire une deuxième partie. Attention au moment du collage (étape 22) de la seconde partie, bien mettre en face vos DB11. Pour faire une belle concordance.



52) Félicitations votre Étui est terminé 😊



53) Un vrai plaisir à réaliser 😊



54) J'ai hâte de voir votre réalisation.

Je vous souhaite une agréable réalisation.

Je vous offre ce schéma. Merci de ne pas changer sa conception et d'utiliser que Les
Perles par Puca®-Paris.

Si vous publiez ou partagez ce schéma « MERCI » de ne pas oublier de notifier que
c'est Puca® qui l'a créé.

MERCI 😊

