

BRACELET MIYUKI TISSAGE MISSISSIPPI TURQUOISE

Par : Tiffanie Perles&Co



Intermédiaire



8h

Comment faire du tissage Mississippi ?

Le tissage Mississippi est un tissage Peyote + tissage herringbone. Le tissage herringbone permet de créer un ou plusieurs angles au tissage. On obtient ainsi un tissage chevron ou flèche. Ce tissage peut permettre de réaliser des bracelets avec fermoir ou des bangles/joncs sans fermoir. Nous vous avons déjà présenté cette technique en vidéo pour deux autres modèles de bracelets. N'hésitez pas à aller y jeter un oeil :

- [Bracelet Bangle tissage Miyuki Mississippi cuivre et marron](#)
- [Tuto Tissage Miyuki Bracelet Mississippi Flèches ou Chevrons](#)

Le tissage se commence comme un tissage Peyote. On enfle les deux premières rangées de perles. On continue ensuite en Peyote. Hors, au niveau de l'angle, ici au centre, il faudra ajouter 2 (à 3) perles au lieu de 1 seule en peyote et ne pas "sauter" de perle pour l'ajout. Cela va permettre de créer l'angle au centre. De chaque côté de cet angle, on a un tissage Peyote qui se retrouve de biais.

Pour ajouter une petite touche d'originalité, vous pouvez mettre des rocailles 15/0 entre les deux perles délicates du centre. Cela permet de cacher le fil qui relie les perles. Il se peut que les rocailles ne s'alignent pas toutes parfaitement. À vous de choisir, le tutoriel peut également se faire sans ces petites perles.

Ce tutoriel est destiné aux personnes connaissant déjà le tissage Peyote Impair. Nous ne détaillons que les grandes étapes. Si vous êtes débutant, voici quelques tutoriels pour apprendre le tissage Peyote et Herringbone.

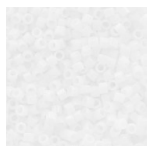
- [Bracelet Jonc en tissage de perles Miyuki technique Peyote Pair](#)
- [Bracelet Manchette Miyuki tissé en Peyote Impair bleu et moutarde](#)
- [Boucles d'oreilles avec perles Miyuki tissage herringbone](#)

Quel matériel utiliser pour Bracelet Miyuki tissage Mississippi turquoise ?

MATÉRIEL



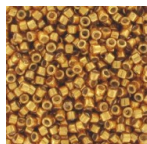
Anneaux ouverts 4X0.6 mm - Fabrication Européenne - doré à l'or fin x50
Réf. : ACC-362
Quantité : 1



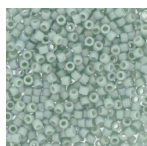
Miyuki Delica 11/0 DB0200 - Opaque White x8g
Réf. : DB-0200
Quantité : 1



Miyuki Delica 11/0 DB0793 - Opaque Turquoise Green Dyed Semi Mat x8g
Réf. : DB-0793
Quantité : 1



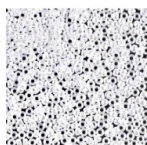
Miyuki Delica Duracoat 11/0 DB1833 - Galvanized Yellow Gold x8g
Réf. : DB-1833
Quantité : 1



Miyuki Delica Duracoat 11/0 DB2356 - Opaque Dyed Pale Turquoise x8g
Réf. : DB-2356
Quantité : 1



Fermeture à ressort 8 mm avec anneau ouvert - Gold filled (or laminé) x1
Réf. : FRM-363
Quantité : 1



Rocaille Miyuki 15/0 420 - Opaque White Pearl Ceylon x8g
Réf. : MR15/420
Quantité : 1



Fil Miyuki Nylon Beading thread B 0.25 mm Blush (n°04) x50 m
Réf. : UFC-496
Quantité : 1

MATÉRIEL



Aiguilles à perler Miyuki extra fines x6
Réf. : OAC-162
Quantité : 1



Kit de 3 pinces dans une pochette de transport Perles & Co Rose x1
Réf. : OUT-335
Quantité : 1



Ciseaux de précision - Coupe-fil pour la couture et broderie - 10.5 cm x1
Réf. : TECH-425
Quantité : 1

Les étapes

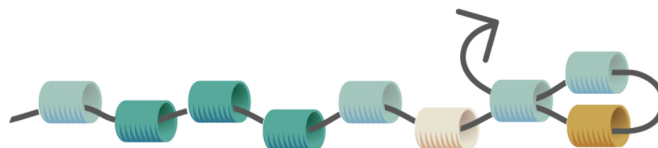
★ Etape 1/12

Coupez un fil de 1,5 m, enfiler-le sur une aiguille et enfiler les perles suivantes. Gardez 25 cm de bout de fil pour faire la finition plus tard.



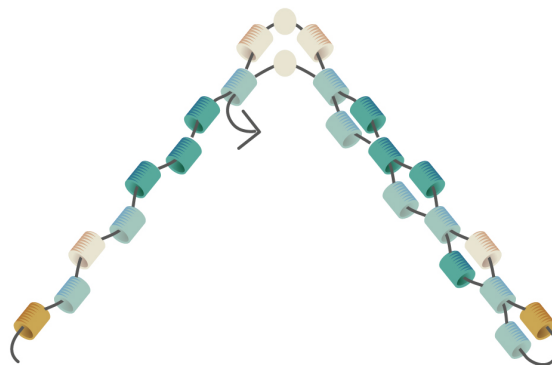
★ Etape 2/12

Commencez le tissage peyote en enfilant une perle pale turquoise et en passant dans la perle comme sur le schéma.



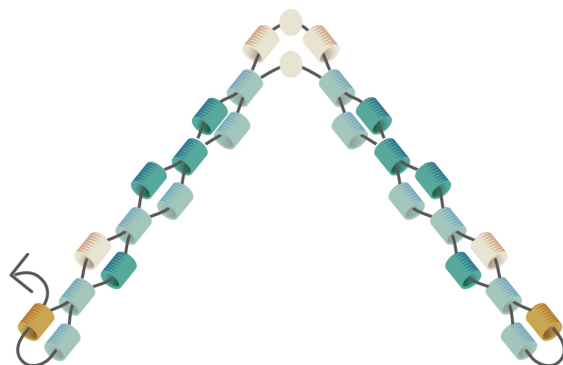
★ Etape 3/12

Continuez le tissage Peyote, puis entre les deux perles pale turquoise du centre, ajoutez une rocaille 15/0. Si vous avez décidé de ne pas utiliser de rocailles 15/0, alors passez directement dans les deux perles pale turquoise sans ajouter de perles.



★ Etape 4/12

Continuez à suivre la grille de tissage et ressortez de la perle dorée indiquée sur le schéma.



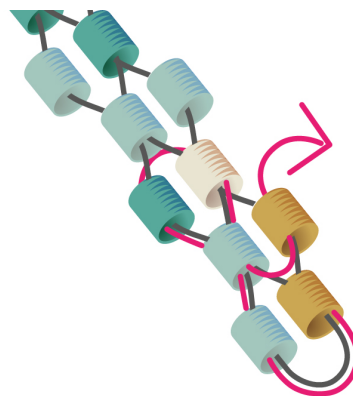
★ Etape 5/12

Tissez le nouveau rang. Au centre, ajoutez 1 perle pale turquoise, 1 rocaille 15/0 et 1 perle pale turquoise.



★ Etape 6/12

À droite, passez dans les perles indiquées pour faire demi-tour et vous placer dans le bon sens et dans la bonne perle pour continuer le tissage. À partir de maintenant, vous devrez faire un demi-tour dans les perles de chaque côté à chaque nouveau rang. Continuez à suivre le schéma et arrêtez votre tissage quand le bracelet fait à peu près le tour de votre poignet.



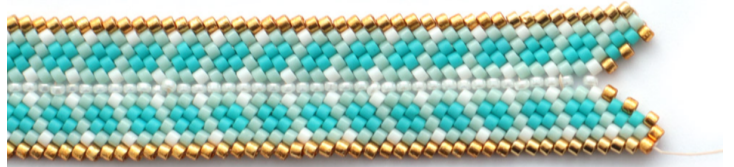
★ Etape 7/12

Pour terminer, non pas la pointe mais l'autre bout du bracelet, ajoutez 1 rang de perle dorée et ajoutez une rocaille entre les deux perles du centre s'il n'y en a pas. La photo ne représente pas exactement les mêmes perles que sur le début du schéma.



★ Etape 8/12

Ajoutez 2 perles dorées en Brick stitch sur le sommet.



★ Etape 9/12

Faites un deuxième rang de perles dorées et reliez les deux perles dorées du rang précédent au centre.



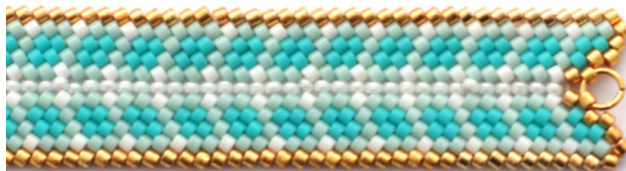
★ Etape 10/12

Ajoutez 2 perles dorées en Brick stitch sur l'autre sommet. Coincez le fil dans le tissage et coupez-le.



★ Etape 11/12

Ajoutez un anneau fin comme ceci.



★ Etape 12/12

Finissez également l'autre côté avec deux rangs de perles dorées et une perle de sommet dorée. Passez un anneau dans cette perle et ajoutez un fermoir.



Le résultat