

GRILLE DE TISSAGE BRACELET MIYUKI DELICAS 10 SUR MÉTIER À TISSER AVEC INCRUSTATION DE STRASS

Par : Tiffanie Perles&Co



Intermédiaire



6h

Que faire avec des Miyuki delicas 10/0 ?

Si la plupart du temps, nous utilisons des delicas taille 11/0 pour nos tissages de bijoux en perles, sachez que les autres tailles de perles Miyuki sont aussi utilisables pour réaliser des bracelets. D'ailleurs certain-e-s d'entre vous utilisent exclusivement des 10/0 et convertissent les tutos en 11/0 en les remplaçant par des 10/0. Aujourd'hui, spéciale dédicace à ces perleurs-ses !

10/0, 11/0 ? Qu'est-ce que c'est ? Il s'agit de l'indicateur de la taille des perles de rocailles. En l'occurrence, plus le chiffre indiqué devant le 0 est grand et plus la perle est petite. Les 10/0 sont donc plus grandes que les 11/0 et les 11/0 sont plus grandes que les 15/0. Cela dépend également du fabricant de la marque. Donc la taille 11/0 ne sera pas la même entre Miyuki et TOHO, ou encore entre une rocaille ronde et une delicas, gardez-le en tête !

L'avantage d'utiliser des perles 10/0 dans ce bracelet est que les strass que nous allons intégrer dans le bracelet iront proportionnellement mieux avec cette taille de perles. *Si votre poignet fait plus de 16 cm, ajoutez un motif complet, donc achetez un strass de plus.*

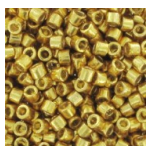
Si vous n'utilisez pas les strass, vous pouvez bien évidemment refaire ce bracelet en 11/0, en remplaçant chaque strass par 3 perles sur 3 rangs et en ne faisant pas de finition en pointe. Pourquoi cela ? Et bien à la fin il vous faudra rentrer tous les fils de chaîne dans le tissage en passant par la perle de fin. Cela fonctionne avec le trou des 10/0, mais le trou des 11/0 est plus petit et vous ne parviendrez pas à y passer tous les fils. Donc dans ce cas finissez le bracelet sans faire de diminution, simplement en répétant le motif, puis ajoutez des embouts de tissage, un fermoir beadslide ou Hiilos.

Quel matériel utiliser pour Grille de tissage Bracelet Miyuki Delicas 10 sur métier à tisser avec incrustation de strass ?

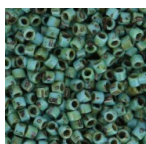
MATÉRIEL



Miyuki Delica 10/0 DBM0732 - Opaque Dark Cream x8g
Réf. : DBM-0732
Quantité : 1



Miyuki Delica Duracoat 10/0 DBM1832 - Galvanized Gold x8g
Réf. : DBM-1832
Quantité : 1



Miyuki Delica 10/0 DBM2264 - Opaque Turquoise Blue Picasso x8g
Réf. : DBM-2264
Quantité : 1



Pendentif carré avec un oxyde de Zirconium 6 mm - Doré à l'or fin - Crystal x1
Réf. : ETA-277
Quantité : 3



Bobine de fil ciré Linhasita pour micro macramé 1.2 mm - Doré (Ouro) x130m
Réf. : FIO-242
Quantité : 1



Mini Pompon en coton - 7 mm Crème avec attache métallique Doré à l'or fin x1
Réf. : LCD-650
Quantité : 2



Anneaux ouverts 5.5x0.8 mm Fabrication Européenne -Doré à l'or fin x50
Réf. : OAC-010
Quantité : 1



Pendentif carré pierre facettée 7 mm serti Argent 925 Plaqué Or / Labradorite x1
Réf. : SSU-543
Quantité : 1



Breloque soleil évidé 15x12.5 mm en Argent 925 Doré à l'or fin x1
Réf. : SSU-627
Quantité : 1



Fil Miyuki Nylon Beading thread B 0.25 mm Semolina (n°20) x50 m
Réf. : UFC-059
Quantité : 1

MATÉRIEL



Kit de 3 pinces dans une pochette de transport Perles & Co Rose x1
Réf. : OUT-335
Quantité : 1



Métier à tisser large et extensible en métal pour la création bijoux DIY x1
Réf. : OUT-807
Quantité : 1



Colle à Bijoux Hasulith 30 ml
Réf. : OUTIL-007
Quantité : 1

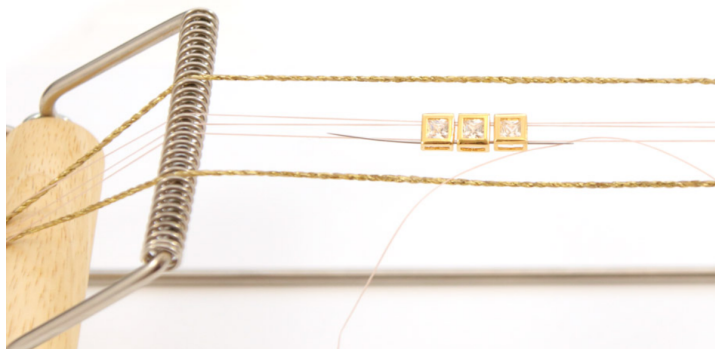
Les étapes

★ Etape 1/19

Coupez 2 morceaux 50 cm de fil doré et attachez-les sur les deux clous de part et d'autres du métier à tisser en faisant en sorte d'avoir la même longueur des deux côtés. Ne serrez pas le noeud car vous devrez les défaire à la fin et ne surtout pas les couper. Ce fil va servir de bordure au bracelet et c'est sur celui-ci que vous ferez le noeud coulissant plus tard.

Ensuite, passez aux fils de tissage plus fins. Attachez le bout de fil à un clou, sans le couper de la bobine. Placez les 1011 fils sur le métier à tisser, toujours sans couper le fil. Maintenant, coupez le fil en ajoutant 15 cm à la longueur totale.

Défaitez-le du métier à tisser à part le premier noeud, vous allez maintenant fixer les strass. Sur le premier fil du centre, enfillez les 3 ou 4 strass selon la longueur du bracelet souhaitée. Entourez le clou de l'autre côté pour fixer le deuxième fil. Passez à nouveau dans les strass et ainsi de suite. Vous devez passer 4 fils dans les strass. Faites attention à ne pas passer à côté d'un des strass.



★ Etape 2/19

Voici ce que vous devez obtenir. 4 fils au centre passent dans les strass, 3 fils de tissage libre de chaque côté et 1 fil de bordure doré de part et d'autre. En tout il y a donc 12 fils.



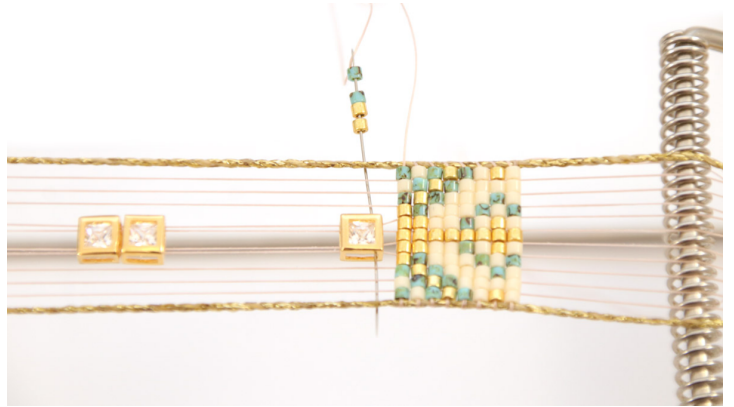
★ Etape 3/19

Coupez un morceau de fil de tissage de 1,5 m de long et nouez-le sur un des fils dorés en gardant 25 cm de bout de fil. Enfillez la première rangée de 11 perles du tissage (différente de la photo car la bordure turquoise au niveau de la pointe sur le schéma a été rajoutée après coup.) Passez les perles enfilées sur le fil sous les fils du métier à tisser et placez-en une entre chaque fil. Repassez ensuite l'aiguille dans les perles dans l'autre sens et en faisant attention de bien passer au-dessus des fils du métier à tisser sans quoi la perle ne tiendra pas bien.



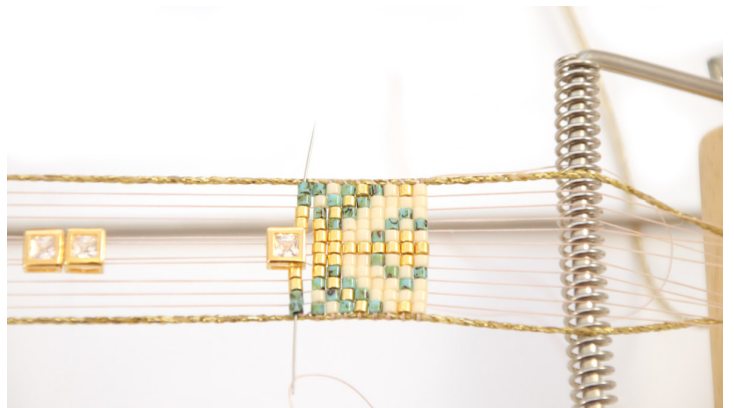
★ Etape 4/19

répétez l'étape 3 en suivant le schéma pour ajouter les autres lignes de perles. Arrivé au niveau du strass, enfiler les perles en deux fois. D'abord les 4 premières perles puis passez dans le strass.



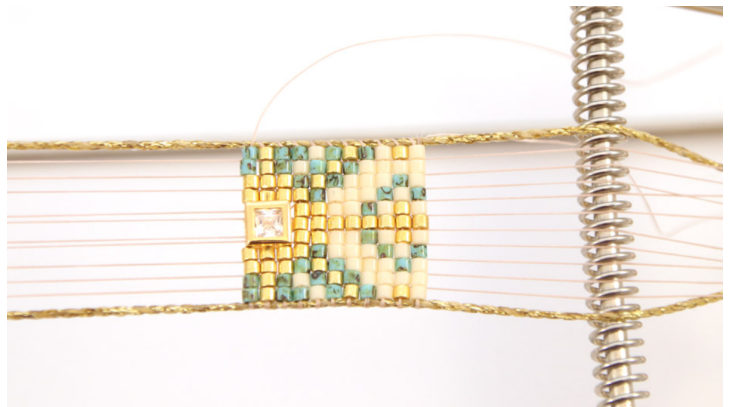
★ Etape 5/19

Enfilez ensuite les 4 dernières et tissez-les en repassant dedans avec l'aiguille. Repassez aussi dans le strass.



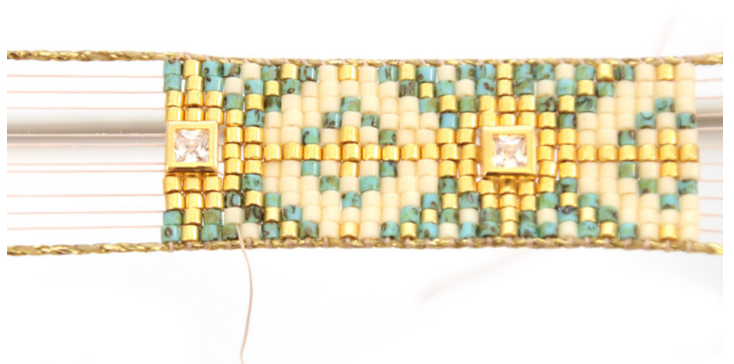
★ Etape 6/19

Continuez ainsi pour les deux rangs suivants.



★ Etape 7/19

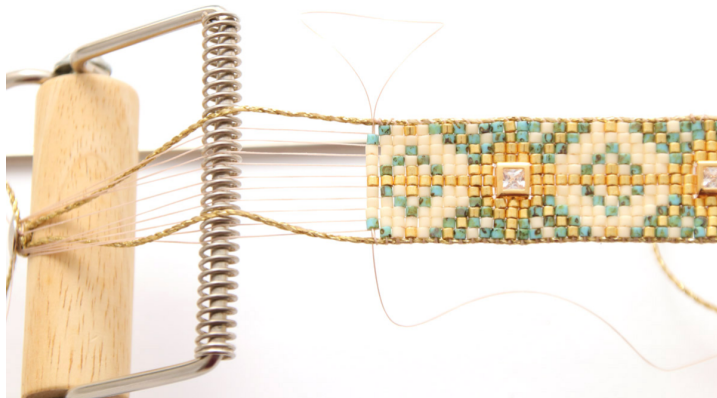
Si votre fil devient trop court, passez-le dans les rangs précédents en plein milieu de tissage en évitant le bord. Cela va bloquer le fil et vous pourrez le couper en le faisant ressortir avant la bordure. Attachez un nouveau fil sur le fil doré avec un double noeud, caches le bout de fil avec la même méthode et continuez ensuite le tissage.



★ Etape 8/19

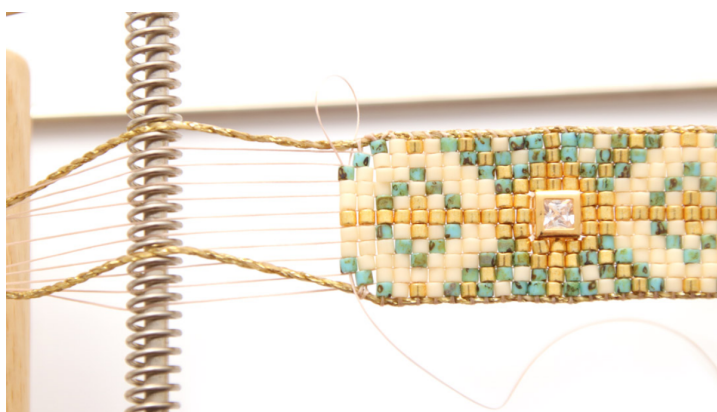
Une fois arrivé à la pointe, diminuez légèrement la tension du fil en tournant le rondin. Rapprochez également les fils du centre petit à petit. Enfilez deux perles de moins à chaque fois en suivant le schéma et tissez normalement en centrant les perles et en emmenant les fils des côtés. Repassez 2 à 3 fois dans les perles en serrant petit à petit et en rapprochant les bordures. Si vous serrez trop ou que le fil est trop tendu, la pointe se bombera et les perles ne seront plus alignées.

Finition pour bracelet sans pointe : coincez le fil de tissage dans les perles et coupez-le. Nouez tous les fils 2 à 2 avec des triples noeuds puis mettez de la colle sur les noeuds avant de glisser la dernière ligne de perles dans les embouts.



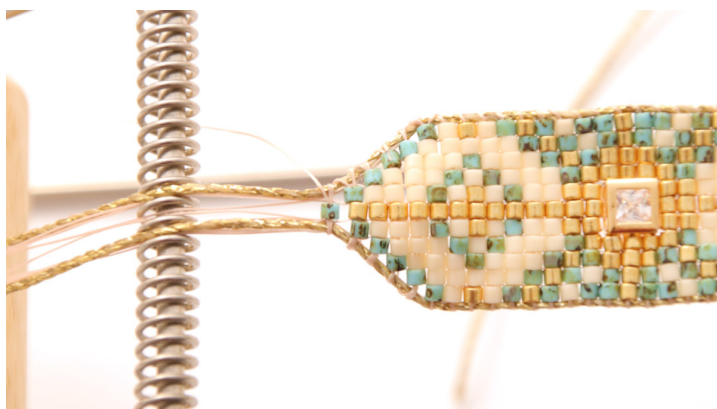
★ Etape 9/19

Continuez à diminuer le nombre de perles petit à petit.



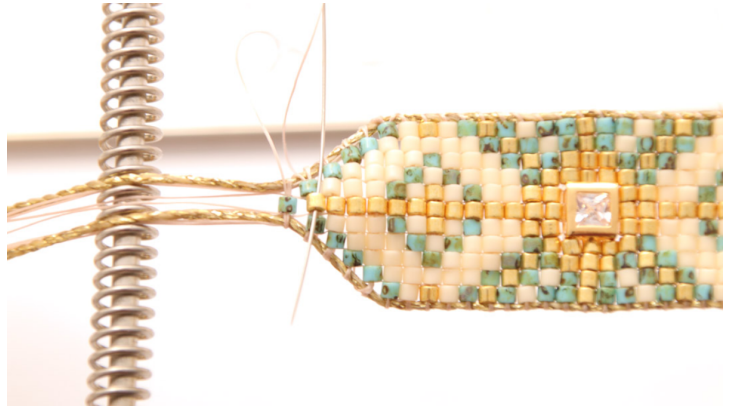
★ Etape 10/19

On termine par une seule perle. Comme vous pouvez le voir les fils ont été rapprochés et détendus au fur et à mesure.



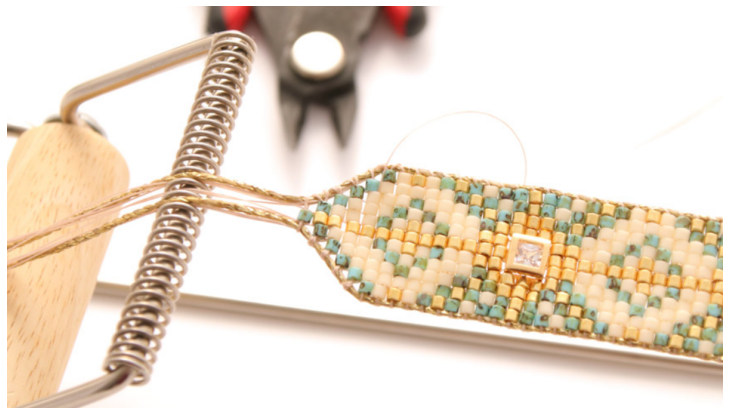
★ Etape 11/19

Coincez le fil de tissage dans les perles du métier à tisser. Profitez-en pour rapprocher les lignes de perles qui s'écartent.



★ Etape 12/19

Coupez ensuite le fil en le faisant sortir au centre du bracelet.



★ Etape 13/19

Détachez les fils dorés sans les couper. Vous pouvez couper les fils de chaîne au plus proche du clou.



★ Etape 14/19

Rentrez et coincez tous les fils de tissage dans le tissage en passant par la perle de la pointe puis coupez-les. Cela va permettre de faire une jolie finition et de solidifier la pointe qui est la partie la plus fragile. Faites cela des deux côtés. On vous prévient, c'est long...



★ Etape 15/19

Nouez les deux fils de chaque côté au plus proche de la pointe.



★ Etape 16/19

Croisez-les et nouez un morceau de fil de 20 cm dessus. Vous allez commencer le noeud coulissant. Vous pouvez retrouver ce noeud en vidéo ici : [Bracelet tissé avec noeud coulissant](#).



★ Etape 17/19

Il s'agit d'un noeud plat macramé. Passez le fil de droite sous les 4 fils du bracelet, le fil de gauche sous le fil de droite, par-dessus les 4 fils du bracelet et dans la boucle formée par le fil de gauche. Serrez sans forcer. Répétez l'opération en inversant la droite et la gauche et alternez le sens 4 autres fois.



★ Etape 18/19

Coupez les bouts de fils à quelques millimètres du noeud et brûlez-le avec un briquet ou bien mettez une dose généreuse de colle. Une fois que c'est sec, testez le bracelet pour voir où arrêter les bouts de fils. Vous devez pouvoir enfiler le bracelet sans forcer. Marquez l'emplacement de votre noeud d'arrêt avec un crayon ou un feutre.



★ Etape 19/19

Enfilez 3 perles dorées sur chaque fil puis nouez les fils deux à deux au niveau de votre marque. Les quatre fils doivent avoir la même longueur. Serrez très fortement le noeud puis coupez l'excédant de fil à quelques millimètres du noeud. Dé-enroulez les petits bouts de fil pour faire comme des petits pompons. Ajoutez ensuite les breloques et les mini pompons avec un anneau.



Le résultat