

BOUCLES D'OREILLES CANE POLYMÈRE ZÈBRE

Par : Karine Barrera



Avancé



3 minutes

Comment faire une cane polymère avec un motif zèbre ?

Chaque année en début d'hiver la tendance peau de bête est de retour. Il est facile de travailler à reproduire ces motifs avec de la Fimo, Cernit, Sculpey.. peu importe la marque, nous aurons juste besoin de pâte blanche et de pâte noire. Faire une cane, c'est créer un motif dans la masse sur une longueur, cela peut être une cane carrée, ronde ou hexagonale que l'on peut réduire à la taille désirée, le but étant de pouvoir par la suite découper des tranches dans cette cane pour construire un ensemble de bijoux.

Vous trouverez dans nos tutoriels comment réaliser une cane léopard ou encore une plaque avec un motif d'imitation peau de serpent.

Quel matériel utiliser pour Boucles d'oreilles cane polymère zèbre ?

MATÉRIEL



Anneaux ouverts 6X0.7 mm - Fabrication Européenne - doré à l'or fin x50
Réf. : ACC-386
Quantité : 1



Clous d'oreilles demi-boule 4 mm - Doré à l'or fin x4
Réf. : BO-028
Quantité : 1



Clous d'oreilles pour cabochon fond plat 12 mm en Acier inox x2
Réf. : EAR-060
Quantité : 1



Clous d'oreilles feuille 17.5x15.5 mm avec anneau ouvert - Doré à l'or fin x2
Réf. : EAR-374
Quantité : 1



Pâte Fimo Professional 85gr Blanc (n°0)
Réf. : FIMPRO-000
Quantité : 1



Pâte Fimo Professional 85gr Noir (n°9)
Réf. : FIMPRO-009
Quantité : 1



Résine UV LED Padico - type dur - Star Drop x30g
Réf. : OTL-348
Quantité : 1



Micro-Mesh -Feuille de polissage 15x7.5 cm pour modelage & polymère -grain 3200
Réf. : OTL-780
Quantité : 1



Micro-Mesh -Feuille de polissage 15x7.5 cm pour modelage & polymère -grain 6000
Réf. : OTL-783
Quantité : 1



Micro-Mesh -Feuille de polissage 15x7.5 cm pour modelage & polymère -grain 8000
Réf. : OTL-784
Quantité : 1



Emporte-pièce rond x3
Réf. : OUTIL-076
Quantité : 1



Mini Lampe UV LED adaptée pour des créations DIY avec la résine UV LED
Réf. : TECH-118
Quantité : 1



Set de 4 emporte-pièces Melanie Muir en métal - Set D Reverse x1
Réf. : TECH-212
Quantité : 1



Feuille abrasive waterproof flex P1000 230x280 mm x1
Réf. : TECH-720
Quantité : 1



Brossette circulaire de polissage en flanelle 21x6 mm x1
Réf. : TECH-758
Quantité : 1

Les étapes

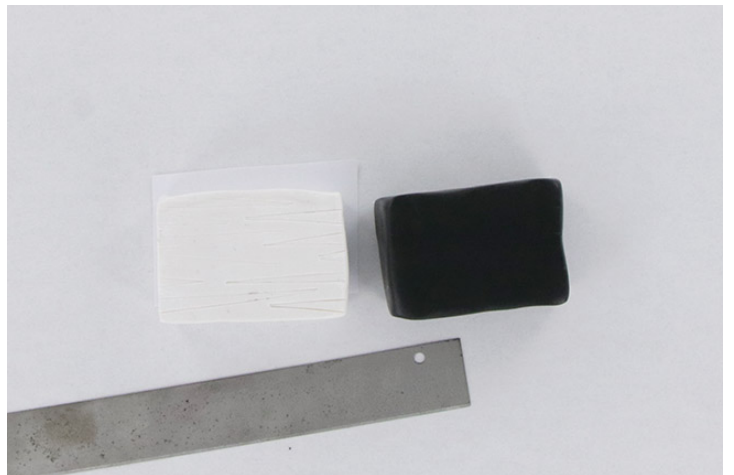
★ Etape 1/11

Prenez la moitié d'un pain de Fimo Professional blanc et d'un noir, le choix de cette pâte est important car pour obtenir une cane qui ne se déforme pas à la réduction il faut utiliser de la pâte suffisamment dure. Passez le rouleau bien fort sur toutes les faces des deux rectangles de pâtes pour condenser la pâte et effacer les stries.



★ Etape 2/11

Avec votre lame marquez un des blocs de pâte comme ici le blanc. Dessinez des triangles fins presque en quinconce d'un côté à l'autre plus ou moins longs.



★ Etape 3/11

Enfoncez votre lame dans les parties marquées pour retirer des portions fines de pâtes blanches. Retirez un triangle, tracez le même triangle sur la partie noire puis échangez les deux sections de pâtes en plaçant le bout blanc dans le bloc noir et vice versa. Continuez sur toute la largeur des blocs.



★ Etape 4/11

Passez le rouleau sur le dessus et le dessous des deux blocs. Commencez à faire une réduction de cane en appuyant en même temps sur les faces supérieures et inférieures tout en étirant le bloc pour l'allonger, nous avons réalisé une vidéo sur notre chaîne youtube qui pourra vous aider si vous ne l'avez jamais fait « DIY polymère: comment réduire une cane? »
Allongez vos canes sur environ 10 cm, réduisez la largeur et passez du rectangle au carré, les deux canes serviront à faire le même motif.



★ Etape 5/11

Une fois que vous avez étiré et réduit la cane, coupez la longueur en deux parties. Prenez les deux cotés qui correspondaient au milieu, mettez-les côte à côte en faisant attention à joindre les motifs.
Le motif zèbre de votre cane est maintenant formé.



★ Etape 6/11

Prenez la moitié de ce qu'il vous reste de pâte noire, passez le dans la machine à pâte à un cran assez fin pour ne pas avoir de boucles d'oreilles trop lourdes. Cette plaque de pâte sera la semelle de vos bijoux ou sous couche si vous préférez. Prenez un emporte-pièce rond de 3 cm puis une forme de rectangle irrégulier. Prenez deux pièces de chaque forme dans la pâte noire.



★ Etape 7/11

Coupez des tranches de cane fines et disposez-les sur vos formes noires, il ne faut pas qu'elles se chevauchent et il est important qu'il n'y ait pas de manque de matière. Posez un bout de papier sulfurisé sur les motifs et frottez sur la surface avec une carte bien lisse pour effacer tous les raccords de pâtes et avoir une surface complètement plane.



★ Etape 8/11

Faites la même chose pour recouvrir les ronds les plus gros. Disposez sur une chute de la plaque noire une tranche de cane, passez le rouleau pour qu'il n'y ait pas d'air entre les deux couches de pâtes. Posez du papier film sur le dessin puis retournez votre clou d'oreille sur cette partie pour la marquer en double. Prenez un emporte-pièce de la même dimension ou bien découpez avec le bout de votre lame ces petits ronds. Insérez-les dans les supports sans écraser leur centre. Appuyez sur les contours du rond en protégeant votre doigt avec un bout de papier par exemple.

Faites une cuisson de toutes vos pièces dans un four dédié à la polymère à 120 degrés pendant 30 minutes

★
Etape 9/11

Poncer vos pièces dans de l'eau savonneuse et utiliser un abrasif de grain 1000 pour votre ponçage. Prenez 3 différents grains de micro-mesh pour polir vos pièces grains : 3200, 6000 et 8000, pensez à travailler les bordures et le dessous de vos pièces toujours dans de l'eau tiède. Après le polissage vos pièces peuvent rester en état elles sont douces lisses les couleurs sont ravivées mais si vous voulez de la brillance miroir il vous faut continuer et passer au lustrage. Pour lustrer vous aurez besoin d'un disque de flanelle qui s'adapte sur le flexible de la perceuse Dremel.



★ Etape 10/11

Pour réaliser le montage des pièces rondes avec les clous d'oreilles en forme de feuilles les anneaux pour raccorder les pièces doivent être résinés pour qu'ils soient dans le bon sens. Posez sur l'envers de vos pièces les anneaux en laissant la moitié dépasser dans le vide, déposez une grosse goutte de résine sur le bout de l'anneau en contact avec la polymère si vous avez le temps la résine époxy sera la plus solide sinon vous pouvez utiliser la lampe UV et la résine UV pour faire cela en quelques secondes.



★ Etape 11/11

Percez les autres formes avec un mandrin à main ou une perceuse puis collez les petits ronds dans leurs supports clous d'oreilles.



Le résultat

