

APPRÊTS BIJOUX : LE GUIDE DU DÉBUTANT POUR BIEN CHOISIR (ET NE RIEN OUBLIER)

Par : Pauline Perles Co



GUIDE

APPRÊTS BIJOUX : LE
GUIDE DU DÉBUTANT
POUR BIEN CHOISIR



0 minutes

Vous avez vos perles, votre fil, vos idées... mais au moment de finir le bracelet, vous réalisez qu'il manque quelque chose. Un fermoir ? Un embout ? Un anneau de la bonne taille ? C'est le moment de découvrir le monde des apprêts pour bijoux. Ces petites pièces qui font toute la différence entre une création qui tient et une qui s'effiloche au premier porté.

Ce guide est fait pour vous si vous débutez et que vous ne savez pas par où commencer. On passe en revue les 8 grandes familles d'apprêts, on vous explique comment choisir, et on vous propose un kit de démarrage simple pour créer sereinement dès le premier jour.

Qu'est-ce qu'un apprêt pour bijoux ?

Un apprêt (ou "finiding" en anglais) est une composante non décorative qui sert à assembler, finir ou porter un bijou.

Les apprêts pour bijoux se divisent en grandes familles selon leur fonction : fermeture, liaison, finition, support. Mieux vaut les connaître avant de se lancer pour ne pas se retrouver bloquée en plein projet.

Voilà les 8 familles d'apprêts bijoux à connaître :

1. Les fermoirs : pour ouvrir et fermer

Le **fermoir**, c'est la pièce qui permet de mettre et d'enlever le bijou. Il s'utilise sur les bracelets et les colliers.

Les types les plus courants :

- Mousqueton : rapide à utiliser, robuste, idéal pour les colliers et bracelets de tous les jours. Il s'ouvre d'une simple pression. C'est le fermoir le plus polyvalent pour débiter.
- Toggle (ou fermoir T) : esthétique et tendance, composé d'une barre et d'un anneau. Parfait pour les bracelets épais ou les colliers statement, mais moins pratique pour les petits formats.
- Fermoir à ressort (ou anneau à ressort) : petit et léger, courant sur les colliers de perles. Parfois moins robuste que le mousqueton.
- Fermoir magnétique : c'est le fermoir pratique par excellence.

¶ Pour une comparaison détaillée, consultez notre guide dédié : [Quel fermoir pour bijoux choisir ?](#)



2. Les anneaux : pour tout relier

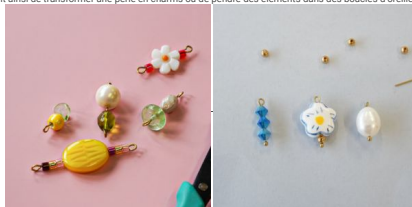
L'anneau de jonction est l'apprêt le plus utilisé en bijouterie DIY. Il sert à relier les éléments entre eux : connecter un fermoir à un fil, accrocher une breloque à une chaîne, assembler des maillons.

Comment choisir la taille d'un anneau ?

- Le diamètre intérieur doit être adapté à l'épaisseur du fil ou de la chaîne qui le traverse.
 - Pour un usage standard (collier, bracelet), un anneau de 4 à 6 mm convient dans la plupart des cas.
 - Pour des breloques lourdes ou des chaînes épaisses, privilégiez 8 mm ou plus.
 - L'épaisseur du fil de l'anneau compte aussi : plus il est épais, plus il résiste à la traction.
- Il existe aussi les anneaux doubles, plus solides, et les anneaux ovales, utiles quand l'espace est limité.

3. Les tiges : pour monter des pendentifs

Les **tiges** (ou "headpins" et "eyepins") sont de simples fils rigides avec une extrémité particulière. Ils ont une extrémité plate, ronde ou boule, on enfila une perle et on **forme une boucle** à l'autre bout pour créer un pendentif. Ils permettent ainsi de transformer une perle en charms ou de pendre des éléments dans des boucles d'oreilles, par exemple.



4. Les sertis : pour mettre en valeur cabochons et pierres

Un sertis est un support métallique conçu pour recevoir et encadrer un cabochon. Il existe en plateau carré, rond, ovale, en forme de goutte... Le cabochon s'y colle simplement ou s'y fixe (dans les sertis griffes par exemple). C'est l'apprêt idéal pour créer des bagues, boucles d'oreilles ou pendentifs personnalisés.

Les **sertis en acier inoxydable** sont particulièrement recommandés pour les peaux sensibles : résistants et hypoallergéniques, ils gardent leur éclat dans le temps.

5. Les bélières : pour créer un pendentif

La bélière (ou attache pendentif) est une petite pièce métallique qui se fixe directement sur un pendentif : une pierre, un cristal, un cabochon, pour permettre de le glisser sur une chaîne ou un cordon.



6. Les perles à écraser : pour bloquer et sécuriser

Les **perles à écraser** sont de petites perles métalliques qu'on positionne sur le fil, puis qu'on écrase à la pince pour le bloquer définitivement. Elles sont incontournables sur les montages en fil câblé et permettent de fixer un fermoir proprement sans nœud apparent.

Les caches-perles à écraser s'utilisent par-dessus pour masquer la perle écrasée et donner une finition arrondie et soignée. C'est un petit détail qui fait vraiment la différence.

7. Les embouts : pour finir un cordon avec style

Vous travaillez avec du cordon en cuir, du coton ciré, de la suédine ou du cordon paracorde ? L'**embout** pour cordon est l'apprêt qu'il vous faut. Il se place à chaque extrémité du cordon, se ferme à la pince, ou se glisse avec un point de colle et permet d'y accrocher directement un fermoir. Résultat : une finition propre et professionnelle sans nœud apparent.

Le point clé à retenir : la taille de l'embout doit correspondre précisément au diamètre de votre cordon (0,8 mm, 1 mm, 1,5 mm, 2 mm...). Un embout trop large glissera, trop petit il ne rentrera pas.

¶ Pour savoir quel embout correspond à quel cordon, consultez notre guide.



8. Les bases à personnaliser : pour créer sans partir de zéro

Bracelets, colliers, boucles d'oreilles : les bases prêtes à décorer sont un raccourci précieux pour les débutantes. La structure est déjà là, il ne reste qu'à ajouter vos perles, pendentifs ou breloques.

- **Bases bracelet** : jonc rigide, manchette plate, support perforé...
- **Bases collier** : tour de cou en chaîne fine, ras du cou ajustable...
- **Bases boucles d'oreilles** : tige, crochet, puce avec plateau ou coupelle.
- **Bases bague** : pour cabochon, à personnaliser avec breloques ou à porter telles quelles. C'est idéal pour tester des compositions sans se soucier de l'assemblage technique.

Quel métal pour vos apprêts ? Guide rapide

Le métal de vos apprêts impacte la durabilité, le prix, et la tolérance cutanée.	
Utilisation	Métal
Bijou porté en permanence	Acier inoxydable, argent 925
Contact avec l'eau (piscine, mer)	Acier inoxydable
Peau sensible / allergie au nickel	Acier inoxydable, Gold Filled
Budget serré pour débiter	Laiton doré, métal argenté
Bijou haut de gamme	Argent 925, Gold Filled

Pour tout le détail sur les métaux (composition, durabilité, entretien), consultez notre guide complet : [Choisir les bons matériaux pour des bijoux DIY durables](#)

4 erreurs classiques dans le choix des apprêts

Évitez ces faux pas fréquents :

1. Acheter des anneaux mal adaptés. Un anneau de 3 mm sera trop petit sur une chaîne épaisse. Un fil trop épais par rapport au trou de la breloque et le montage est impossible.
2. Choisir un fermoir trop petit pour un bracelet large. Il ne sera pas pratique à ouvrir et vous risquez de vite le regretter.
3. Choisir des perles à écraser dans lesquelles le fil ne passe qu'une fois. Votre fil fait 0,6 mm et le diamètre de la perle à écraser est de 1 mm, vous vous dites alors "Parfait, ça rentre !". N'oubliez pas que le fil passe deux fois dans la perle à écraser. Pour un fil de 0,6 mm choisissez une perle à écraser avec un trou de 1,2 ou même 1,3 mm.
4. Mélanger les métaux. Un anneau en laiton sur une chaîne en acier inox, ça peut se voir, surtout avec le temps. Pourquoi ? Car les deux métaux ne vont pas vieillir de la même façon. C'est dommage pour votre bijou !
5. Acheter des tiges trop courtes. Pour monter une grosse perle, il faut de la longueur. Une tige de 3 cm ne laisse pas assez de fil pour former une belle boucle.

Vous préférez éviter de vous poser toutes ces questions ? Si vous débutez et que vous ne voulez pas réfléchir à chaque apprêt individuellement, la solution la plus simple, c'est d'opter pour un kit bijoux tout prêt. Tout est déjà sélectionné et assorti : perles, fils, fermoirs, anneaux, il ne reste qu'à créer. Découvrez nos [kits DIY bijoux](#) : ils sont idéaux pour faire ses premiers bijoux sans prise de tête, et souvent accompagnés d'un tuto pas à pas.

Le résultat

